

AVIS DE COURSE TYPE 2021-2024 Dériveurs – Quillards – Catamarans
Version avril 2024

CHAMPIONNAT DE LIGUE SUD CATAMARAN Grade 5A
22 et 23 FEVRIER 2025
Base Nautique du Mourre Rouge CANNES JEUNESSE
AVEC AVENANT N°1

La mention [NP] dans une règle signifie qu'un bateau ne peut pas réclamer (No Protest) contre un autre bateau pour avoir enfreint cette règle. Cela modifie la RCV 60.1(a).
La mention [DP] dans une règle signifie que la pénalité pour une infraction à cette règle peut, à la discrétion du jury, être inférieure à une disqualification.

Préambule

Prévention des violences et incivilités

La FFVoile rappelle que les manifestations sportives sont avant tout un espace d'échanges et de partages ouvert et accessible à toutes et à tous.
A ce titre, il est demandé aux concurrents.es et aux accompagnateurs.trices de se comporter en toutes circonstances, à terre comme sur l'eau, de façon courtoise et respectueuse indépendamment de l'origine, du genre ou de l'orientation sexuelle des autres participants.es

1 REGLES

L'épreuve est régie par

- 1.1 - les règles telles que définies dans *Les Règles de Course à la Voile*.
- 1.2 - les règlements fédéraux
- 1.3 Modification de la RCV 26 et 29.2 (voir annexe 1)
- 1.4 L'ANNEXE T (Conciliation) s'applique

2 INSTRUCTIONS DE COURSE (IC)

- 2.1 Les IC seront disponibles en version électronique à l'adresse suivante [Tableau d'affichage](#)

3 COMMUNICATION

- 3.1 Le tableau officiel d'information en ligne est consultable à l'adresse [Tableau d'affichage](#)
- 3.2 [DP] [NP] [Pendant qu'il est en course] [A partir du premier signal d'avertissement jusqu'à la fin de la dernière course du jour], sauf en cas d'urgence, un bateau ne doit ni émettre ni recevoir de données vocales ou de données qui ne sont pas disponibles pour tous les bateaux.

4 ADMISSIBILITÉ ET INSCRIPTION

- 4.1 L'épreuve est ouverte à tous les bateaux en inter série Catamaran
- 4.2 Documents exigibles à l'inscription :
 - a. Pour chaque concurrent majeur en possession d'une Licence Club FFVoile, la licence Club FFVoile mention "compétition" ou "pratiquant"
Pour chaque concurrent mineur en possession d'une Licence Club FFVoile :
 - la licence Club FFVoile mention « compétition » valide
ou
 - la licence Club FFVoile mention « adhésion » ou « pratiquant » accompagnée de l'attestation du renseignement d'un questionnaire relatif à l'état de santé du sportif mineur
 - b. Pour chaque concurrent n'étant pas en possession d'une Licence Club FFVoile, qu'il soit étranger ou de nationalité française résidant à l'étranger :
 - un justificatif d'appartenance à une Autorité Nationale membre de World Sailing
 - un justificatif d'assurance valide en responsabilité civile avec une couverture minimale de deux millions d'Euros

- pour les mineurs, l'attestation du renseignement d'un questionnaire relatif à l'état de santé du sportif mineur.
- c. une autorisation parentale pour tout membre mineur de l'équipage à joindre à l'inscription en ligne ([lien vers celle-ci](#))

- 4.3 Les bateaux peuvent s'inscrire en ligne sur <https://www.helloasso.com/associations/cannes-jeunesse/evenements/championnat-de-ligue-sud-catamaran-2025>
- 4.4 Pour être considéré comme inscrit à l'épreuve, un bateau doit s'acquitter de toutes les exigences d'inscription et payer tous les droits.
- 4.5 Les inscriptions tardives seront acceptées selon les conditions suivantes : voir paragraphe 5.1
- 4.6 Pour les bateaux participants à la Hobie Cup, l'adhésion à la classe est obligatoire pour celle-ci. ([Prendre son adhésion](#))

5 DROITS A PAYER

5.1 Les droits sont les suivants :

| Classe | Droits d'inscription jusqu'au 19 février 2025 à 19h59 | Droits après le 19 février 2025 à 20h00 |
|-----------|---|---|
| Solitaire | 30€ | 40€ |
| Double | 50€ | 70€ |

5.2 Autres frais (non obligatoire) :

- Panier repas 6€ / jour / personne à réserver avant le 19 février 2025 à 19h59

5.3 Sortie accompagnateur

Nouveauté : nous proposons aux parents qui le souhaitent de participer à une sortie sur un voilier collectif au plus proche des courses. Deux créneaux sont disponibles : 11h00-13h00 et 14h00-16h00. Les horaires peuvent être adaptés en fonction des conditions météorologiques. L'inscription, gratuite, se fait au même endroit que celle des coureurs. Si vous souhaitez soutenir cette initiative, vous avez la possibilité de faire un don.

6 PROGRAMME

6.1 Confirmation d'inscription :

| Date | De | À |
|-------------------|------|-------|
| 09/03/2024 | 9h00 | 11h00 |
| 22/02/2025 | | |

6.2 Jours de course :

| Date | Toutes les classes |
|------------------------------|--------------------|
| 09/03/2024 22/02/2025 | Course |
| 10/03/2024 23/02/2025 | Course |

6.3 Nombre de courses :

| Classe | Nombre de course prévu | Courses par jour prévu |
|--------|------------------------|------------------------|
| C1-C3 | 12 | 6 |
| C4 | 8 | 4 |

6.4 L'heure du signal d'avertissement de la première course est prévue à 12h00 le samedi 22 février 2025 et 10h30 le dimanche 23 février 2025.

6.5 Le dernier jour de course programmé, aucun signal d'avertissement ne sera fait après 16h00

6.6 Un briefing entraîneur est prévu le samedi 22 février à 10h00 dans la salle en face de l'accueil

6.7 Un briefing coureur est prévu le samedi 22 février à 10h30 sous le préau du club.

7 LIEU

7.1 L'Annexe à l'AC 2 fournit le plan du lieu de l'épreuve.

7.2 L'Annexe à l'AC 3 indique l'emplacement des zones de course.



8 LES PARCOURS

Le parcours à effectuer pour les C1/C3 sera une banane avec marque de dégagement au vent et pour les C4 se sera une banane sans marque de dégagement au vent.
Le parcours pourra être de type raid.

9 SYSTÈME DE PÉNALITÉ

9.1 Pour toutes les classes, la RCV 44.1 est modifiée de sorte que la pénalité de deux tours est remplacée par la pénalité d'un tour.

9.2 L'annexe T s'applique

10 CLASSEMENT

10.1 2 courses validées sont nécessaires pour valider la compétition.

10.2 Quand 3 courses ou plus ont été validées, le score d'un bateau dans une série sera le total des scores de ses courses à l'exclusion de son plus mauvais score.

11 BATEAUX ACCOMPAGNATEURS

11.1 [DP] [NP] Les bateaux accompagnateurs doivent avoir à bord :

- Des gilets de sauvetage (mini 50N) portés en permanence par toutes les personnes à bord
- Une VHF
- Un couteau
- Une ancre et une ligne de mouillage adaptée
- Un bout de remorquage flottant de 10mm de diamètre et de 15m de long
- Un dispositif de coupe circuit en cas de chute qui doit être connecté au pilote tant que le moteur est en marche (en accord notamment avec la division 240).

Les pilotes des bateaux accompagnateurs doivent se conformer à toute demande des arbitres ou des représentants de l'autorité organisatrice, particulièrement celles concernant l'assistance. Les bateaux accompagnateurs doivent respecter les règles de navigation en vigueur localement, en particulier le respect des limitations de vitesse dans les différentes zones.

12 PROTECTION DES DONNÉES

12.1 **Droit à l'image et à l'apparence :**

En participant à cette compétition, le concurrent et ses représentants légaux autorisent l'AO, la FFVoile et leurs sponsors à utiliser gracieusement son image et son nom, à montrer à tout moment (pendant et après la compétition) des photos en mouvement ou statiques, des films ou enregistrements télévisuels, et autres reproductions de lui-même prises lors de la compétition, et ce sur tout support et pour toute utilisation liée à la promotion de leurs activités.

12.2 **Utilisation des données personnelles des participants**

En participant à cette compétition, le concurrent et ses représentants légaux consentent et autorisent la FFVoile et ses sponsors ainsi que l'autorité organisatrice à utiliser et stocker gracieusement leurs données personnelles. Ces données pourront faire l'objet de publication de la FFVoile et ses sponsors. La FFVoile en particulier, mais également ses sponsors pourront utiliser ces données pour le développement de logiciels ou pour une finalité marketing. Conformément au Règlement Général sur la Protection des Données (RGPD), tout concurrent ayant communiqué des données personnelles à la FFVoile peut exercer son droit d'accès aux données le concernant, les faire rectifier et, selon les situations, les supprimer, les limiter, et s'y opposer, en contactant dpo@ffvoile.fr ou par courrier au siège social de la Fédération Française de Voile en précisant que la demande est relative aux données personnelles.

13 ETABLISSEMENT DES RISQUES

La RCV 3 stipule : « La décision d'un bateau de participer à une course ou de rester en course est de sa seule responsabilité. » En participant à cette épreuve, chaque concurrent accepte et reconnaît que la voile est une activité potentiellement dangereuse avec des risques inhérents. Ces risques comprennent des vents forts et une mer agitée, les changements soudains de conditions météorologiques, la défaillance de l'équipement, les erreurs dans la manœuvre du bateau, la mauvaise navigation d'autres bateaux, la perte d'équilibre sur une surface instable et la fatigue, entraînant un risque accru de blessures. Le risque de dommage matériel et/ou corporel est donc inhérent au sport de la voile.



14 PRIX

Les prix seront distribués comme suit :

C1 : les 3 premiers

C3 : les 3 premiers

C4 : les 3 premiers

Des prix spéciaux pourront être distribués à la discrétion de l'organisation

15 INFORMATIONS COMPLEMENTAIRES

Pour plus d'informations, contacter Gaby PENN 06.23.83.06.90 gaby.penn@cannes-jeunesse.fr

ANNEXE 1

Les modifications ci-dessous seront appliquées lors de l'envoi de la flamme numérique N°1

Modification de RCV 26 :**Départ en 3mn :**

| Minutes avant le signal de départ | Signal visuel | Signal sonore | Signification |
|-----------------------------------|---------------------------|--------------------|---|
| 3 | Pavillon de classe | Un | Signal d'avertissement |
| 2 | Pavillon Noir | Un | Signal préparatoire |
| 1 | Pavillon Noir affalé | Un long | Une minute |
| 30 secondes | Aucun | Un coup de sifflet | Tous les concurrents doivent maintenir sa route jusqu'au signal de départ |
| 0 | Pavillon de classe affalé | Un | Signal de départ |

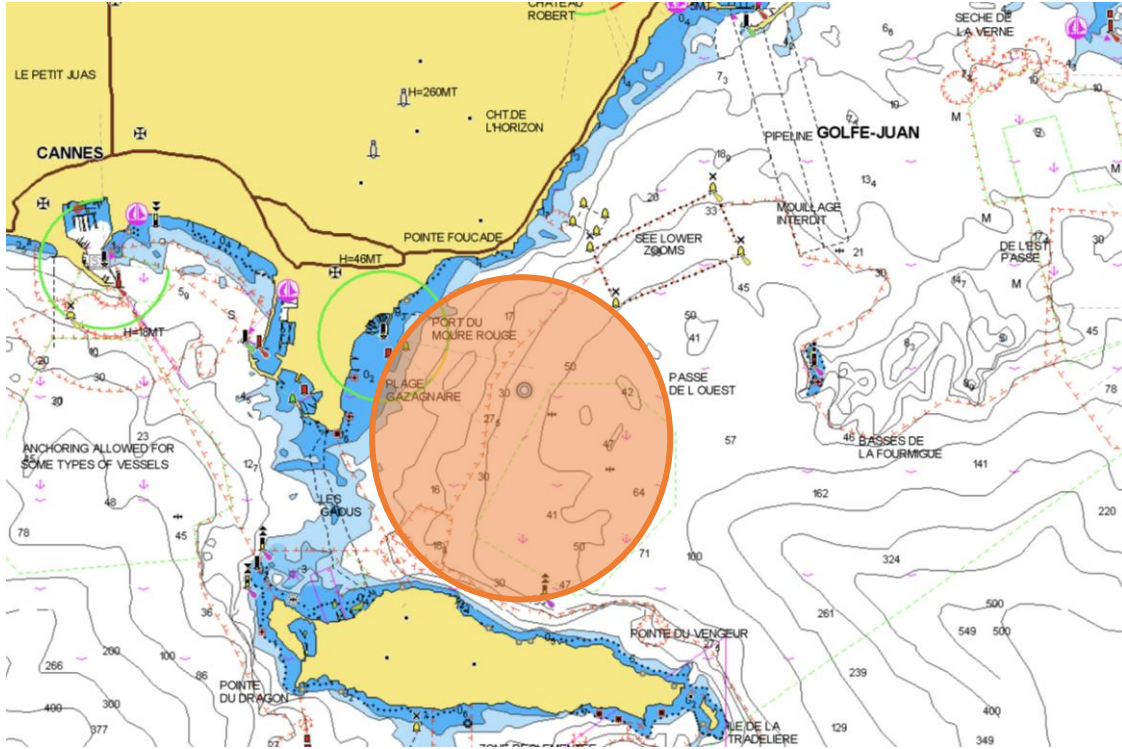
Modification de la RCV 29.2 :

Quand, au signal de départ, le comité de course identifie un bateau ou plus qui sont du côté parcours de la ligne de départ ou ceux qui auxquels la règle 30 s'applique, le comité de course peut signaler un rappel général (envoi du Premier Substitut avec deux signaux sonores). Le signal d'avertissement pour un nouveau départ pour la classe rappelée doit être fait une minute après l'affalé du Premier Substitut (un signal sonore) et les départs pour toutes autres classes suivantes doivent succéder au nouveau départ.

ANNEXE 2



ANNEXE 3



Zone dans laquelle le parcours construit
pourra être disposé
Centre du cercle 43°32.068'N 7°3.254'E
Diam 1,4NM